

# INDKALDELSE AF FORSLAG & IDÉER SOLCELLEPARK VED GRÆNGE

## IDÉOPLÆG

HØRINGSFRIST TORSDAG D. 7. MAJ 2020



SOLCELLER I GULDBORGSUND KOMMUNE



# IDEOPLÆG - SOLCELLEPARK

## INDLEDNING

Guldborgsund Kommune har modtaget en række henvendelser omkring etablering af solceller i landzonen, og dermed ansøgning om igangsættelse af planlægningen for en række større solcelleparker.

Guldborgsund Kommunes Byråd har derfor besluttet at igangsætte processen med indkaldelse af idéer og forslag for en række projekter.

Projektet, som med dette idéoplæg udsendes i idéfase, er beliggende i følgende område:

- Grænge

Med dette idéoplæg indkalder Guldborgsund Kommune hermed idéer og forslag til den videre planlægning for solcelleparken.

Høringsperioden for idéfasen har høringsstart d. 02.04.20 og høringsfrist d. 07.05.20.

Idéfasen er den første fase i en længere række aktiviteter frem mod realiseringen af det konkrete plangrundlag for den enkelte solcellepark. I denne fase har alle borgere, foreninger, interesseorganisationer og myndigheder mulighed for at komme med forslag og idéer til den videre planlægning.

## BESKRIVELSE AF PROJEKTET

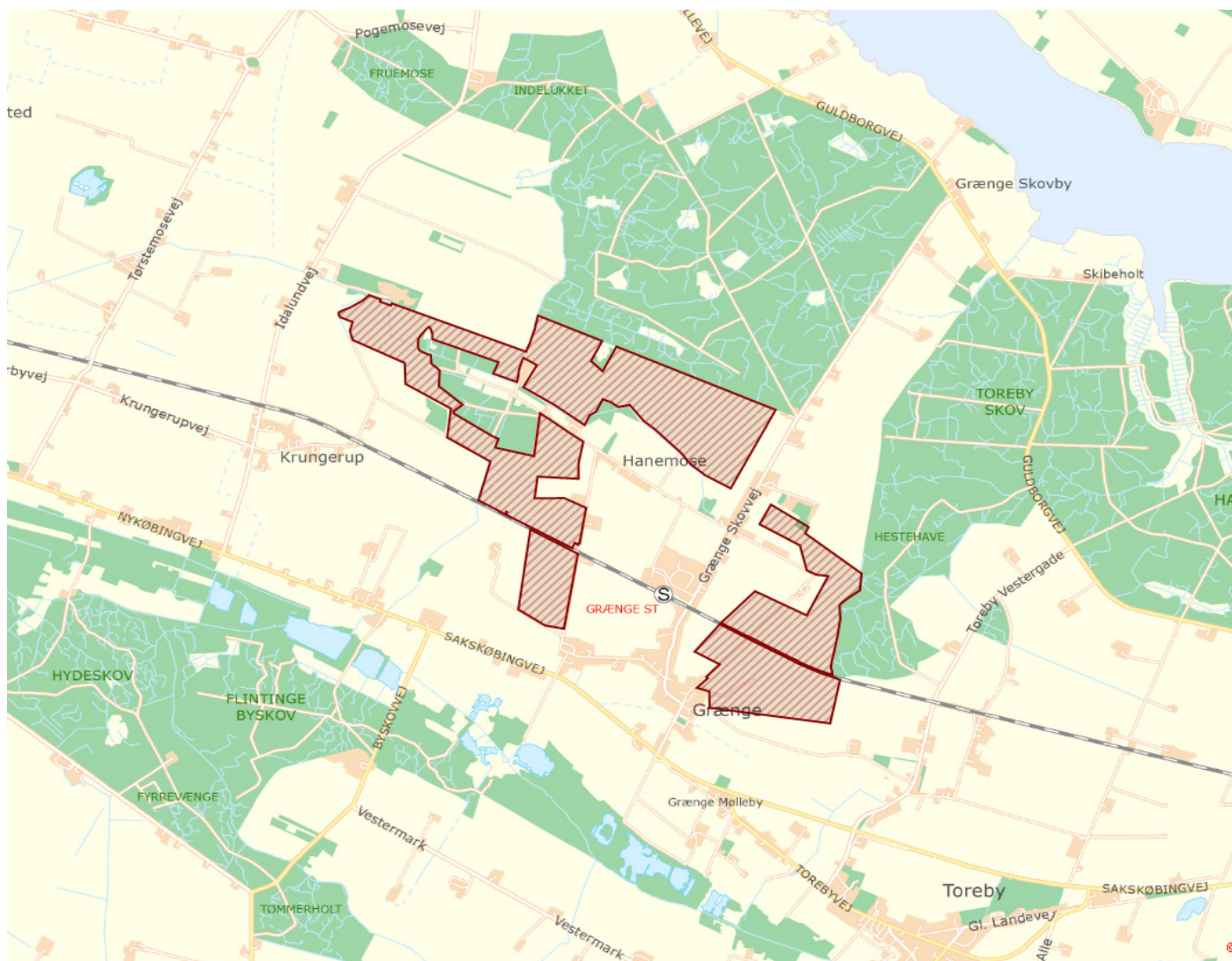
Better Energy og lodsejere ønsker at opføre et jordbaseret solcelleanlæg ved Grænge. Projektet er på ca. 205 ha. Med anlæggets størrelse kan der opnås en årlig strømproduktion på ca. 185.000 MWh/år svarende til strømforbruget for ca. 45.000 boliger.

Solcelleparken etableres på baggrund af et økoparkkoncept. Projektområdet tages ud af traditionel landbrugsdrift, hvilket kan reducere grundvandsforurening, idet området ikke længere sprøjtes med pesticider.

Der sås græs, som eventuelt kan afgræsses af dyr, der passes efter økologiske retningslinjer. Landbrugsdriften kan således fortsætte med dyrehold og en ny ikke-forurenende produktion; nemlig grøn strøm.

Den økologiske drift af området uden brug af sprøjtemidler kan bidrage positivt til grundvandet og vandmiljø. Når det ikke længere er rentabelt at producere energi på lokationen, fjernes anlægget, og arealet vil igen kunne overgå til landbrugsdrift.

Projektområdet ligger i landzonen nord for Grænge mellem Sakskebøing og Nykøbing Falster, og området anvendes i dag til landbrugsformål, primært i form af intensivt dyrkede marker. Solcelleparken består af 4 områder, hvoraf det største område er på ca. 125 ha, og syd for dette er et mindre område på ca. 15 ha. Øst for Grænge ligger der desuden 2 områder der hver er ca. 32 ha.



Forslag til projektområde ved Grænge.

Inden for projektområdet er der en mindre sø og et område med mose og sø, der er beskyttet iht. Naturbeskyttelseslovens §3. Desuden er to hjørnearealer af projektområdet omfattet af hhv. fortidsmindebeskyttelseslinje og overvågning af bilagsarter. En lille del af et beskyttet vandløb går ind over projektområdet. Der er ikke åbeskyttelseslinje tilknyttet vandløbet.

Landskabet gennemskæres af en luftledning fra det østlige hjørne ved Grænges Skov i vestgående retning. Derudover er en del af projektområdet adskilt fra resten af jernbanen. Projektudvikler foreslår etablering af to faunapassager, som vil betyde, at der opretholdes fri passage for dyr gennem området, så det økologiske forbindelsesområde respekteres. Projektet omfatter derudover forslag til etablering af offentlige stier hele vejen rundt om hvert delområde, som således kan bidrage til borgernes mulighed for at færdes i området.

Solceller, tekniske installationer og mindre bygninger placeres med en afstand på minimum 10 meter til projektområdets afgrænsning. Afstanden indebærer, at der – udover Guldborgsund Kommunes principbeslutning om 100 meter til nabobeboelse – yderligere holdes en vis afstand til naboer, og at der reserveres areal til afskærmende beplantning.

Selve solcellemodulerne har en højde på maksimalt 3 meter målt fra terræn. Disse vil blive placeret i lige, parallelle rækker med samme indbyrdes afstand. Solcellerne placeres på stativer med minimalt aftryk på jordoverfladen. For at mindske risikoen for refleksioner fra solcellerne, skal solcelleanlægget antirefleksbehandles.

Der etableres afskærmende beplantning i en bredde af minimum 5 meter langs afgrænsningen af projektområdet på strækninger uden eksisterende beplantning. Beplantningen vil bestå af hjemmehørende arter, og skal medvirke til at afskærme visuelt for solcelleparken. Langs solcelleparkens afgrænsning, på den indvendige side af beplantningsbæltet, vil der blive etableret trådhegn. Trådhegnet vil blive etableret som bredt masket vildthegn, der ligeledes muliggør mindre dyrs bevægelighed gennem området. Bag trådhegnet etableres en intern servicevej på ca. 5 meter i bredden.

Ubebyggede arealer mellem og under solcellepaneler – som ikke anvendes til interne serviceveje – vil fremstå som græsklædte arealer.

Bygherre har ud over strømproduktionen et ønske om at etablere dyrehold inden for projektområdet til afgrænsning af arealer mellem solcellepanelerne.

Det ønskes derved at skabe et multifunktionelt område med effektiv strømproduktion kombineret med områdets nuværende benyttelse som landbrugsjord. Der opstilles derfor læskure til dyrehold i det omfang det er nødvendigt inden for området.

Derudover etableres de nødvendige teknikbygninger. Disse vil have en maksimal højde på 3 meter målt fra terræn.

Mindre teknikbygninger, herunder transformere, opføres i ensartede materialer, med samme udformning og gives samme diskrete farve.

Det forventes desuden, at spændingsniveauet vil kræve, at der etableres en stepuptransformer. Denne transformer vil blive opført i diskrete farver og have en højde på ca 6 meter. Der vil blive udvalgt en placering til denne transformer centralt i solcelleparken med respekt for nærliggende eksisterende beboelser.

### LINK TIL DIGITAL KORTLØSNING

Der er udarbejdet en digital kortløsning, hvor man via linket kan se bygherres forslag til det konkrete projekt, og dermed skabe et overblik over blandt andet omfang, placering mv.

Link: <http://guldborgsund.dk/graengekort>

### LOV- OG PLANGRUNDLAG

Indkaldelsen af idéer og forslag foretages i henhold til planlovens §23c, med henblik på at udarbejde tillæg til Guldborgsund Kommunes kommuneplan 2019-2033.

Lokalplan og kommuneplantillæg udarbejdes iht. Lov om planlægning. Plangrundlaget skal screenes iht. Lov om miljøvurdering af planer og programmer, og konkrete projekter. Screeningen skal vise, om der skal udarbejdes en miljørapport for grundgrundlaget (miljøscreening).

Solcelleanlæg er omfattet af VVM-bekendtgørelsens bilag 2 pkt. 3 litra a "Industrialanlæg til fremstilling af elektricitet, damp og varmt vand". Derfor skal projektet screenes med henblik på at fastslå, om bygherre skal udarbejde en miljøkonsekvensrapport for projektet (VVM-screening).

### DEN VIDERE PLANLÆGNING

Når denne idéfase er afsluttet, vurderes de indkomne idéer og forslag af Byrådet i forbindelse med behandlingen af ansøgningen om udarbejdelse af plangrundlag for området.

Beslutter Byrådet at planarbejdet kan igangsættes, udarbejdes et forslag til kommuneplantillæg og lokalplan, samt miljøscreening.

Når forslagene ligger klar, udsendes disse i en 8 ugers høring, hvor der vil være mulighed for at komme med bemærkninger til de konkrete planforslag og den konkrete miljøscreening.

De indkomne bemærkninger fra høringsperioden vil indgå i Byrådets endelige behandling af plangrundlaget.

### HOVEDSPØRGSMÅL

En række spørgsmål, sammen med relevante idéer og forslag fra idéfasen, vil forsøges belyst i den videre planlægning, bl.a. emner omkring:

- Påvirkning og hensyn ift. landskabet?
- Påvirkning og hensyn ift. natur?
- Påvirkning og hensyn ift. forbindelser, herunder faunapassager, økologiske forbindelser mv?
- Adgang og oversigt i forbindelse med drift- og anlægsfase?

### SEND FORSLAG, IDÉER OG KOMMENTARER

Idéer og forslag til emner, der ønskes belyst i den videre planlægning, skal være modtaget af Guldborgsund Kommune senest torsdag d. 7. maj 2020.

Bemærkningerne skal være skriftlige og være mærket: "Indkaldelse af idéer og forslag, Grænge".

Bemærkninger sendes til: [teknik@guldborgsund.dk](mailto:teknik@guldborgsund.dk)

eller

Guldborgsund Kommune  
Land & By  
Parkvej 37  
4800 Nykøbing F.

I løbet af denne idéfase, bliver der desuden afholdt et borgermøde vedrørende dette projekt.

Denne dato vil blive annonceret på Guldborgsund Kommunes hjemmeside.

### VIL DU VIDE MERE?

Spørgsmål kan rettes til Land & By via: [teknik@guldborgsund.dk](mailto:teknik@guldborgsund.dk)

Samt direkte til byplanlægger Sissel Bjørndal via: tlf.: 5473 2080 eller e-mail: [smbb@guldborgsund.dk](mailto:smbb@guldborgsund.dk) eller

Leder af Land & By, Casper Henriksen via: tlf.: 5473 1896 eller e-mail: [cahe@guldborgsund.dk](mailto:cahe@guldborgsund.dk)