



Til  
Morten Nielsen, Ane Skytte  
Egeparken 4  
4862 Guldborg

Ulla Petersen, Allan With Petersen,  
Egeparken 5  
4862 Guldborg

Kim Busk Jensen, Berit Gammelby Jensen,  
Egeparken 6  
4862 Guldborg

Lars Næsgaard Thuesen, Mariana Fog,  
Egeparken 7  
4862 Guldborg

07-05-2026

## TILLADELSE TIL KYSTBESKYTTELSESANLÆG – RENOVERING AF STENSÆTNING LANGS KYSTEN, EGEPARKEN 4, 5, 6, 7, 4862 GULDBORG - KYSTBESKYTTELSESLOVENS § 3

Natur- og Miljøafdelingen har modtaget ansøgning, herunder VVM-ansøgnings-skema, vedr. vedligeholdelse mm. af kystsikring fra repræsentant for ansøgerne på ejendommene Egeparken 4, 5, 6, 7, 4862 Guldborg, ved Kim Busk Jensen, Egeparken 6, 4862 Guldborg den 19. juni 2025. Supplerende oplysninger er løbende fremsendt til og med den 20. november 2025. Kystbeskyttelsesplanen er beliggende på matr.nr. 28g, 28h, 28i, 28k, alle Soesmarke By, Målbølle.

I ansøgningsmaterialet er oplyst, at man ønsker at renovere eksisterende stensætning med udlægning af ca. 180 ton sten og genopbygge anlægget til oprindelig stand (stensætningen er herefter også benævnt kystbeskyttelsesplanen). Snitte-tegning, plantegning af stensætningen samt oversigt over ejendommene ses i bi-lag sidst i afgørelsen. Formålet er at beskytte mod erosion af kysten ud for ejendommene og således klimasikre ejendommene.

### GULDBORGSUND KOMMUNE

CENTER FOR TEKNIK & MILJØ  
NATUR  
PARKVEJ 37  
4800 NYKØBING F  
TLF +45 54731000  
WWW.GULDBORGSUND.DK

SAGSNR. 25-009114  
SAGSBEHANDLER:  
MAYA-MARIA MADSLUND  
DIR +45 54731973  
MOB +45 25180687

CVR NR. 29 18 85 99

TELEFONTIDER  
MAN – ONS KL. 9.00 – 11.00  
TORS KL. 14.00 – 16.00  
FRE KL. 9.00 – 11.00  
DIGITAL POST:  
[BORGER](#) | [VIRKSOMHED](#)

Denne afgørelse indeholder følgende hovedafsnit og bilag:

- Afgørelse/tilladelse
- Offentliggørelse
- Vilkår for tilladelsen
- Begrundelse for afgørelsen
- Vi gør opmærksom på
- Klagevejledning
- Spørgsmål rettes til

Bilag:

- Bilag 1 - Relevante oplysninger fra sagsbehandlingen
- Bilag 2 - Gennemgang af sagen herunder lovgivning og proces
- Bilag 3 - Høring/orientering
- Bilag 4 - Kort og tegninger over projektet
- Bilag 5 – Udpegningsgrundlag for Natura 2000-område
- Bilag 6 – Notat - VVM-screening og væsentlighedsvurdering (vedlagt særskilt)

## **AFGØRELSE/TILLADELSE**

Tilladelsen indeholder afgørelse efter

- kystbeskyttelsesloven herunder naturbeskyttelsesloven, havstrategiloven samt vandrammedirektivet;
- miljøvurderingsloven og
- kysthabitatbekendtgørelsen

Guldborgsund Kommune har vurderet, at det ansøgte kan tillades efter kystbeskyttelsesloven.

Guldborgsund Kommune har vurderet, at der ikke skal udarbejdes en konsekvensvurdering af projektet.

### Tilladelse til anlæg efter kystbeskyttelsesloven

Guldborgsund Kommune giver hermed tilladelse til at etablere et kystbeskyttelsesanlæg, som beskrevet i denne afgørelse herunder bilag 1-6, på matr.nr. 28g, 28h, 28i, 28k, alle Soesmarke By, Majbølle med adresserne Egeparken 4, 5, 6, 7, 4862 Guldborg. Afgørelsen er meddelt i henhold til § 3. stk. 2 i kystbeskyttelsesloven.

Naturbeskyttelsesloven – Strandbeskyttelseslinje: Kystbeskyttelsesanlægget ligger indenfor strandbeskyttelseslinjen. Guldborgsund Kommune har bl.a. vurderet, at anlægget ikke har indvirkning på fx offentlighedens adgang, kystlandskabs- og terrænændringer, beplantning, hegning. Anlægget kan derfor etableres inden for strandbeskyttelseslinjen.

### Afgørelse efter miljøvurderingsloven

Guldborgsund Kommune har på baggrund af projektbeskrivelse, lovpligtigt VVM-ansøgningsskema, notat vedr. VVM-screening samt væsentlighedsvurdering, afgjort, at der ikke skal udarbejdes miljøkonsekvensrapport for det konkrete projekt.

### Afgørelse efter kysthabitatbekendtgørelsen – Natura 2000 og Bilag IV-arter

Guldborgsund Kommune har udfærdiget en VVM-screening samt væsentlighedsvurdering af udpegningsgrundlag for Natura 2000-området og har vurderet bilag IV-arter, vedlagt særskilt.

Guldborgsund Kommune har vurderet

- at projektet ikke i sig selv eller i forbindelse med andre projekter, herunder tidligere gennemførte projekter, kan påvirke et internationalt naturbeskyttelsesområde eller visse arter væsentligt.
- at projektet ikke vil beskadige eller ødelægge yngle- eller rasteområder i det naturlige udbredelsesområde for de dyrearter, der er optaget i habitatdirektivets bilag IV, eller ødelægge de plantearter, som er optaget i habitatdirektivets bilag IV i alle livsstadier.

Der skal derfor ikke foretages konsekvensvurdering af projektet.

## **OFFENTLIGGØRELSE**

Afgørelsen bliver offentliggjort på [www.guldborgsund.dk](http://www.guldborgsund.dk) under "Høringer" samtidig med, at afgørelsen meddeles. Du vil blive orienteret, hvis afgørelsen bliver påklaget.

**AFGØRELSE MEDDELES PÅ FØLGENDE VILKÅR:**

1. Udformningen af kystbeskyttelsesplanen skal være i overensstemmelse med denne tilladelse og vedlagte tegninger.
2. Planens ejere forpligter sig til at vedligeholde kystbeskyttelsesplanen, så det er i overensstemmelse med denne afgørelse, og så det er i god og funktionel forsvarlig stand.
3. Der må ikke uden Guldborgsund Kommunes tilladelse foretages udvidelser eller ændringer af den godkendte.
4. Beskyttelsesplanen eller dele heraf kan af Guldborgsund Kommune kræves fjernet for ejernes regning<sup>1</sup> hvis:
  - a) Kystbeskyttelsesplanen ikke etableres og vedligeholdes i overensstemmelse med afgørelsen samt de fastsatte vilkår.
  - b) Kystbeskyttelsesplanen ødelægges og ikke genetableres.
  - c) Der viser sig uforudsete, skadelige virkninger som følge af kystbeskyttelsesplanens tilstedeværelse.
  - d) Kystbeskyttelsesplanen ikke længere beskytter det, som har dannet baggrund for afgørelsen.
  - e) Ved fjernelse af kystbeskyttelsesplanen skal området bringes i en stand så tæt på de forhold som muligt, som eksisterede inden kystbeskyttelsesplanens etablering.
  - f) Dokumentation for retablering samt fjernelse skal fremsendes umiddelbart efter arbejdet er afsluttet til Guldborgsund Kommune til Digitalpost [Borger / Virksomhed](#).
  - g) Til sikkerhed for opfyldelsen af ovenstående vilkår, skal ejerne for egen regning udfærdige og på de ejendomme, som planen etableres på, lade tinglyse en deklaration, med Guldborgsund Kommune som påtaleberettiget.
  - h) Deklarationen skal orientere om, at de til enhver tid værende ejere af ejendommene og planen er forpligtet til at overholde de i tilladelsen anførte vilkår. Deklarationen kan tinglyses med respekt for eksisterende pantehæftelser og servitutter, byrder m.v. I anmeldelsen til den elektroniske tinglysning skal Guldborgsund Kommunes Digital Postadresse, [Borger / Virksomhed](#) anføres, idet kommunen skal have adgang til den originale tinglyste deklaration. For at tinglysningen er gyldig, skal Guldborgsund Kommune påføres som underskrivende myndighed på dokumentet.
  - i) Deklarationen skal være tinglyst senest 6 måneder efter anlægsarbejdet er afsluttet.
5. Krav til naturstenene: Stenene, der anvendes til stensætningen, skal være tilsvarende de natursten, der er i det eksisterende anlæg i forvejen, og det skal kunne dokumenteres, at det er natursten.
6. Tilladelsen bortfalder, hvis anlægsarbejdet ikke er afsluttet indenfor 3 år fra udstedelsen af denne tilladelse.

Guldborgsund Kommune gør opmærksom på, at tilladelsen bortfalder, hvis nogle af de for tilladelsen fastsatte vilkår ikke bliver opfyldt.

Tilladelsen erstatter ikke privatretlige aftaler med fysiske og juridiske personer, som kan være berørt af projektet, ligesom den ikke fritager ejeren af planen for

---

<sup>1</sup> Jf. kystbeskyttelseslovens §§ 19, stk. 1, stk. 4, stk. 5, og 19 a.

et, i forbindelse med anlæggets tilstedeværelse eller etablering, opstået civilretligt ansvar.

Tilladelsen indeholder ikke en garanti for den projekterede konstruktions sikkerhed eller stabilitet.

## **BEGRUNDELSE FOR AFGØRELSE**

KYSTBESKYTTESLOVEN:

Guldborgsund Kommune skal afveje 6 hensyn<sup>2</sup>, når kommunen træffer afgørelse i sager om kystbeskyttelse:

1. Behovet for kystbeskyttelse,
2. Økonomiske hensyn ved projekter omfattet af kapitel 1a<sup>3</sup>
3. Kystbeskyttelsesforanstaltningens tekniske og natur- og miljømæssige kvalitet.
4. Rekreativ udnyttelse af kysten.
5. Sikring af den eksisterende adgang til og langs kysten.
6. Eventuelt andre forhold.

### Ad 1. Behovet for kystbeskyttelse:

Kystbeskyttelsesprojektet vil beskytte 4 ejendomme mod erosion. Ifølge Kystatlas er der lille risiko for erosion nemlig 0,05 m pr. år samt lille risiko for akut erosion. Dige-kronen vil være ca. i kote 1 m DVR 90. Bredden fra træspuns til det yderste af stensætningen er ca. 1 m.

Ud fra ovenstående vurderes det, at der er et forholdsvist lille behov for kystbeskyttelse. At den ansøgte kystbeskyttelse ses som en klimatilpasning, anser Guldborgsund Kommune som et legitimt og sagligt behov. Dette også fordi klimatilpasningen er et projekt, der tilgodeser fire ejendomme.

Guldborgsund Kommune vurderer på baggrund af ovenstående, at ansøgningen lever op til kriterierne for, hvornår der er behov for kystbeskyttelse<sup>4</sup>.

### Ad 2. Økonomiske hensyn ved projekter omfattet af kapitel 1a:

Da sagen ikke drejer sig om et kommunalt fællesprojekt, skal dette hensyn ikke vægte i afgørelsen

### Ad 3. Kystbeskyttelsesforanstaltningens tekniske og natur- og miljømæssige kvalitet:

Stensætningen lever umiddelbart ikke op til Kystdirektoratets anbefalinger for skråningsbeskyttelse, som stensætningen kan siges at høre ind under. Kystdirektoratet anbefaler bl.a. at skråningsbeskyttelsen kan funderes på en dug af geotekstil og afretningslag af håndsten eller ral, at hældningen på anlægget ikke må være stejlere end 1:2 samt sandfodring. Dette lever stensætningen bl.a. ikke op til.

I henhold til bemærkninger til nyeste kystbeskyttelseslov kan der godt gives tilladelse til en ikke teknisk optimeret konstruktion, hvis andre hensyn taler for dette.

I forhold til natur- og miljømæssig kvalitet vil en renovering og vedligeholdelse af et ikke helt optimeret anlæg fremfor et helt andet og større teknisk anlæg være af foretrække. Dette dog forudsat, at der ikke vil være miljø- og naturmæssige

---

<sup>2</sup> Jf. § 1 i kystbeskyttelsesloven.

<sup>3</sup> Kapitel 1a handler om "Kommunale fællesprojekter om kystbeskyttelse.

<sup>4</sup> Jf. Karnov Group Denmark A/S. Bemærkninger til lovbekendtgørelse nr. 57 af 21-01-2019, punkt (2).

påvirkninger af kystmiljøet. Der vurderes ikke at være natur- eller miljømæssige påvirkninger af kystmiljøet ved renovering og vedligeholdelse af anlægget, jf. Notat - VVM-screening og væsentlighedsvurdering.

Stensætningen renoveres og vedligeholdes i henhold til oprindelig stand, hvor der ikke har været håndsten og ral, fiberdug og en mindre stejl hældning. Derudover har der ikke været strand foran anlægget med adgang. Derfor vurderes det, at der ikke er behov for sandfodring.

Samlet vurderes ovenstående overvejelser af hensynet til kystbeskyttelsesforanstaltningens tekniske og natur- og miljømæssige kvalitet ikke at kunne hindre en tilladelse til kystbeskyttelsen.

#### Ad 4 og 5. Rekreativ udnyttelse af kysten samt sikring af den eksisterende adgang til og langs kysten:

Projektet påvirker ikke adgangen langs kysten. Der har ikke være adgang til kyststrækningen langs de fire ejendomme og ved renovering og vedligeholdelse af stensætning bliver dette ikke ændret.

Samlet vurderes at hensynet til den rekreative udnyttelse af kysten samt sikring af den eksisterende adgang til og langs kysten ikke vil hindre en tilladelse til den ansøgte stensætning.

#### Ad 6. Andre forhold:

Guldborgsund Kommune har vurderet, at der ikke er andre forhold af relevans for nærværende afgørelse.

#### BEGRUNDELSE FORTSAT - ØVRIGE LOVE MV.

Naturbeskyttelsesloven - Hensyn til strandbeskyttelseslinjen (Naturbeskyttelsesloven § 15): Natur- og Miljøafdelingen vurderer, at offentligheden adgang ikke forhindres ved renoveringen af eksisterende dige. Ejendommene ligger helt ud til kysten uden strandareal, og i øvrigt er der i forvejen ikke offentlig adgang langs kysten på disse strækninger. Renoveringen ændrer heller ikke kystlandskabet eller terrænet, da renoveringen vil forgå på eksisterende stensætning. Der vil ikke ske beplantning eller hegning.

Havstrategiloven<sup>5</sup> - Det vurderes, at anlægget ikke har indflydelse på de 11 deskriptorer (Biodiversitet, Ikke hjemmehørende arter, Erhvervsmæssigt udnyttede fiskebestande; Havets fødenet, Eutrofiering, Havbundens integritet, Hydrografiske ændringer, Forurenende stoffer, Forurenende stoffer i fisk og skaldyr til konsum, Affald, Undervandstøj), da renoveringen af kystsikringen sker på et eksisterende anlæg.

Vandrammedirektivet<sup>6</sup> - I forhold til vandrammedirektivet (vandområdeplanerne) vurderes der ikke en væsentlig påvirkning, da der ikke udledes stoffer eller andet materiale, der vil påvirke fytoplankton, rodfæstede planter, bentiske invertebrater eller den kemiske tilstand. Dette fordi der er benyttet naturlige materialer, og søterritoriet ikke påvirkes af den anlagte kystbeskyttelse.

Guldborgsund Kommune vurderer, at ovenstående ikke hindrer etableringen af stensætningen.

---

<sup>5</sup> Lovbekendtgørelse 01-02-2024 nr. 123 om havstrategi

<sup>6</sup> Europa-Parlamentets og Rådets direktiv af 2000-10-23 om fastlæggelse af en ramme for Fællesskabets vandpolitiske foranstaltninger (2000/60)

#### BEGRUNDELSE FORTSAT - MILJØVURDERINGSLOVEN

Guldborgsund Kommune træffer afgørelserne, om hvorvidt der skal foretages konsekvensvurderinger af projektet, på baggrund af ansøgers ansøgningsmateriale samt VVM-screeningskema samt eventuelle hørings svar modtaget under høringsen.

Kystbeskyttelses anlægget ligger udenfor følgende områder: Bevaringsværdige landskaber, Særlige Værdifulde Landbrugsområder, Specifik Geologisk Bevaringsværdi, Kulturarv, Lavbundsareal og Nationale kystlandskaber.

Kystbeskyttelses anlægget ligger indenfor kystnærhedszonen. Da sagen drejer sig om at renovere og vedligeholde et eksisterende dige langs kysten, vurderer Natur – og Miljøafdelingen, at anlægget er det i overensstemmelse med kommuneplanretningslinjerne for Kystnærhedszonen, jf. Kommuneplan 2023-2035. Samlet vurderes det, at projektet ikke strider mod kommunes retningslinjer for ovenstående landskabsområder.

Guldborgsund Kommune har derudover udført tjek af observationer af naturtyper og arter på Danmarks Miljøportal's naturdatabase, udarbejdet VVM-screening af miljøforhold på og omkring anlægsområde, jf. vedlagte VVM-screening.

Desuden har Guldborgsund Kommune udarbejdet væsentlighedsvurdering i forhold til udpegningsgrundlag for Natura 2000 herunder vurdering af eventuel skade mv. på bilag IV arter.

Det vurderes samlet, at projektet ikke strider mod kommune- og lokalplanforhold, støj, forureningsforhold, støv, affald lovgivning/hensyn, kulturhistoriske landskabsmæssige hensyn, skov og naturmæssige hensyn, at naturressourcer rigdom ikke bliver væsentlig berørt, at der ikke er en negativ påvirkning af mennesker samt, at der kan afvises væsentlige påvirkninger af Natura 2000 udpegningsgrundlag samt vurderes ingen skade mv. på bilag IV arter, jf. vedlagte Væsentlighedsvurdering samt nedenfor.

Samlet vurderes, at indvirkningen er ikke væsentlig og uden grænseoverskridende karakter dvs. projektindvirkningen ikke overskrider landegrænser.

Det vurderes samlet, at kystbeskyttelses anlægget kan etableres uden væsentligt at påvirke udpegningsgrundlag for Natura 2000-området samt uden at beskadige eller ødelægge yngle- eller rasteområder for dyrearter, der er optaget i Habitatdirektivets bilag IV eller ødelægge plantearter optaget på bilag IV, jf. Notat –VVM-screening samt Væsentlighedsvurdering.

Samlet vurderer Guldborgsund Kommune i henhold til ovenstående, at der ikke skal udarbejdes miljøkonsekvensrapport for det ansøgte projekt.

#### BEGRUNDELSE FORTSAT – KYSTHABITATBEKENDTGØRELSEN

Natura 2000-området: Kystbeskyttelses anlægget ligger på grænsen af Natura 2000-område nr. 173 Smålandsfarvandet og Guldborgsund med kyster herunder Habitatområde nr. H152 samt Fuglebeskyttelsesområdet F86. Udpegningsgrundlaget er vedlagt i bilag sidst i afgørelsen.

Herunder er gengivet resultater af kommunens væsentlighedsvurdering.

Habitatområdet: Der er ikke registreret andre naturtyper på kyststrækningen end naturtypen "Større Lavvandede bugter og vige (1160). Naturtypen findes i store dele af de indre danske farvande, idet disse generelt er lavvandede set i international sammenhæng. Bølgepåvirkningen er begrænset i forhold til det åbne hav.

Havbunden består ofte af meget forskellige aflejringer og substrater, og de forskellige bundlevende plante- og dyresamfund forekommer i veludviklede zoner med mange arter. Natur- og Miljøafdelingen vurderer, at renovering og vedligeholdelse af en allerede eksisterende stensætning ikke væsentlig vil indvirke på denne naturtype.

Natur & Miljø afdelingen har – som nævnt - foretaget søgning i Danmarks Miljøportal's Naturdatabase den 24. februar 2026. På den specifikke kyststrækning er ikke registreret beskyttede arter.

Natur & Miljø afdelingen vurderer, at der kan forekomme flyvende og rastende flagermus langs kyststrækningen bl.a. på grund af de nærliggende træer og bygninger i området. Ifølge 'Opdatering af Håndbog om dyrearter på habitatdirektivets bilag IV – Del 2 Odder og flagermus', 2024, er opholdsstederne for flagermus både om sommeren og om vinteren træhulheder og lign., bygninger og lign. samt under jorden. Det vurderes derfor, at flagermus ikke opholder sig i stensætningen. Natur & Miljø afdelingen vurderer, at marsvin og sæler ikke kommer så tæt på kysten, at projektet kan påvirke disse.

Fuglebeskyttelsesområde: Natur & Miljøafdelingen vurderer, at ingen af ynglefuglene foretrækker at yngle i stensætningen. Det vurderes, at lokaliteten ikke er væsentlig for trækfuglene. Samlet set vurderer Natur & Miljø, at renovering og vedligeholdelse af stensætningen ikke påvirker fuglene væsentligt.

Vurdering af Bilag IV-arter: Natur & Miljø afdelingen vurderer, at der kan forekomme flyvende og rastende flagermus langs kyststrækningen samt vandrende og rastende padder bl.a. på grund af den nærliggende beskyttede strandeng samt eksisterende træer i området.

Ifølge 'Opdatering af Håndbog om dyrearter på habitatdirektivets bilag IV – Del 2 Odder og flagermus', 2024, er opholdsstederne for flagermus som nævnt både om sommeren og om vinteren træhulheder og lign., bygninger og lign. samt under jorden. Det vurderes derfor, at flagermus ikke opholder sig i stensætningen. Som nævnt vurderer Natur & Miljø afdelingen, at marsvin, der også er bilag IV-art, ikke kommer så tæt på kysten.

På baggrund af projektets karakter, renovering og vedligeholdelse af dige langs kysten, og på baggrund af ovenstående, vurderer Natur- og Miljøafdelingen, at det ansøgte projekt ikke kan beskadige eller ødelægge yngle- eller rasteområder for dyrearter, der er optaget i habitatdirektivets bilag IV eller ødelægge plantearter optaget på bilag IV.

#### Konklusion

Guldborgsund Kommune vurderer hermed samlet, at det ansøgte kystbeskyttelsesplanlægning kan tillades.

#### **VI GØR OPMÆRKSOM PÅ**

Afgørelsen fritager ikke ansøger for pligt til at opnå tilladelser og godkendelser, der måtte være nødvendige for gennemførelse af projektet i henhold til anden lovgivning. Der skal fx meddeles særskilt afgørelse fra Guldborgsund Kommunes vedr. dispensation fra landzonereglerne i planloven.

Afgørelsen erstatter ikke privatretlige aftaler med fysiske og juridiske personer, som kan være berørt af kystbeskyttelsesplanlægningen, ligesom den ikke fritager ejeren af arealet på og omkring kystbeskyttelsesplanlægningen for et i forbindelse med kystbeskyttelsesplanlægningens tilstedeværelse eller etablering, opstået civilretligt ansvar.

Afgørelsen garanterer ikke for den projekterede konstruktions sikkerhed eller stabilitet.

Hvis etableringen af kystbeskyttelses anlægget har konsekvenser for andre grunde, fx i form af færdsel i forbindelse med etableringen, opfordrer Guldborgsund Kommune til, at der indhentes samtykke hertil fra de berørte grundejere, inden anlægsarbejdet iværksættes.

Der gøres opmærksom på, at man i henhold til artsfredningsbekendtgørelsen<sup>7</sup> §§ 10 og 14 ikke forsætligt må indfange eller slå visse vildtlevende dyr ihjel, ødelægge dem eller indsamle deres æg samt ikke forsætligt må plukke, opgrave eller ødelægge mv. visse vildtvoksende planter. Af dyr gælder det bl.a. for alle padder og flagermus.

### **KLAGEVEJLEDNING<sup>8</sup>**

Dette dokument indeholder tre afgørelser:

1. Afgørelse efter kystbeskyttelseslovens § 3 – afgørelse om kystbeskyttelsesforanstaltningen.
2. Afgørelse efter miljøvurderingslovens § 21 – screeningsafgørelse.
3. Afgørelse efter bekendtgørelse om administration af internationale naturbeskyttelsesområder samt beskyttelse af visse arter for så vidt angår kystbeskyttelsesforanstaltninger samt etablering og udvidelse af visse anlæg på søterritoriet §§ 3 og 7 – Vurdering om påvirkning af internationale naturbeskyttelsesområder samt bilag IV-arter.

Alle afgørelser kan påklages til Miljø- og Fødevareklagenævnet, jf. hhv.:

- Kystbeskyttelsesloven § 18 (LBK nr. 245 af 28. februar 2025)
- Miljøvurderingsloven § 49 (LBK nr. 4 af 3. januar 2023)
- Kysthabitatbekendtgørelsen § 11 (LBK nr. 654 af 19. maj 2020).

#### Klagefrist

Klagefristen er 4 uger fra den dag, afgørelsen er meddelt ansøger eller offentliggjort på Guldborgsund Kommunes hjemmeside.

#### Hvem kan klage

Klageberettigede vedrørende afgørelser efter loven er:

- adressaten for afgørelsen,
- ejeren af den ejendom, som afgørelsen vedrører,
- enhver, der har en væsentlig individuel interesse i sagens udfald,
- en berørt nationalparkfond oprettet efter lov om nationalparker,
- lokale foreninger og organisationer, som har en væsentlig interesse i afgørelsen,
- landsdækkende foreninger og organisationer, hvis hovedformål er beskyttelse af natur og miljø,
- landsdækkende foreninger og organisationer, som efter deres formål varetager væsentlige rekreative interesser, når afgørelsen berører sådanne interesser, og
- landsdækkende foreninger og organisationer, som efter deres formål varetager væsentlige brugerinteresser inden for arealanvendelsen, og som repræsenterer mindst 100 medlemmer.
- Miljøministeren og andre offentlige myndigheder.

<sup>7</sup> Bekendtgørelse om fredning af visse dyre- og plantearter og pleje af tilskadekommet vildt, nr. 521 af 25-03-2021.

<sup>8</sup> Jf. § 18 og 18 a i lov om kystbeskyttelse.

### Hvordan klager man

Klage skal ske ved brug af digital selvbetjening til Miljø- og Fødevarerklagenævnet via Klageportalen på ét af følgende links <https://naevneneshus.dk/start-din-klage/miljoe-og-foedevareklagenaevnet>, <https://www.borger.dk/> eller <https://indberet.virk.dk/>. Søg efter "Klageportal" ved brug af de to sidstnævnte links. Endvidere skal efterfølgende kommunikation om klagesagen ske via Klageportalen.

Nævnet afviser en klage, der ikke er indgivet ved digital selvbetjening på Klageportalen. Nævnet kan dog undlade at afvise en klage, hvis der er særlige forhold. Hvis du ønsker at blive fritaget for at bruge Klageportalen, skal du sende en begrundet anmodning til Guldborgsund Kommune, på mail: [teknik@guldborgsund.dk](mailto:teknik@guldborgsund.dk), telefon 5473 1000 eller ved at sende et brev til Guldborgsund Kommune, Center for teknik og Miljø, Parkvej 37, 4800 Nykøbing F. Kommunen videresender herefter anmodningen til Miljø- og Fødevarerklagenævnet, som træffer afgørelse om, hvorvidt din anmodning kan imødekommes.

### Klagegebyr

I klageportalen sendes din klage automatisk til Guldborgsund Kommune. Klage er indgivet, når den er registreret korrekt i klageportalen, og når du har betalt klagegebyr. Privatpersoner skal betale et gebyr på 900 kr. Virksomheder og organisationer skal betale et gebyr på 1.800 kr. Du betaler gebyret med betalingskort i klageportalen. Du kan finde yderligere vejledning om gebyrordningen på klageportalen.

### Virkning af at der klages

Rettidig klage har opsættende virkning. Det betyder, at afgørelsen ikke må udnyttes før Klagenævnet har truffet afgørelse, medmindre Klagenævnet bestemmer andet. Guldborgsund Kommune kan bestemme, at uopsættelige reparations- og afværgeforanstaltninger skal iværksættes uanset rettidig klage.

### Eventuel domstolsprøvelse

Fristen for et eventuelt søgsmål ved domstolene er 6 måneder efter at afgørelsen er meddelt. Er afgørelsen offentligt bekendtgjort, regnes fristen fra bekendtgørelsen<sup>9</sup>.

### **SPØRGSMÅL RETTES TIL**

Spørgsmål til afgørelsen mv. kan rettes til Center for Teknik & Miljø ved Maya-Maria Madslund, tlf. 54731973 eller 25180687 eller Digital post [Borger](#) og Digital post [Virksomhed](#)

Med venlig hilsen

Stiffani Rominikan  
Naturgeograf

Maya-Maria Madslund  
Miljøplanlægger

---

<sup>9</sup> § 18 b i lov om kystbeskyttelse.

**BILAG 1 - RELEVANTE OPLYSNINGER FRA SAGSBEHANDLINGEN**Anlægsejere:

Ejere: Adresse og matr.nr.
Morten Nielsen, Ane Skytte Egeparken 4, 4862 Guldborg Matr.nr. 28k Soesmarke By, Majbølle
Ulla Petersen, Allan With Petersen, Egeparken 5, 4862 Guldborg Matr.nr. 28g Soesmarke By, Majbølle
Kim Busk Jensen, Berit Gammelby Jensen, Egeparken 6, 4862 Guldborg Matr.nr. 28i Soesmarke By, Majbølle
Lars Næsgaard Thuesen, Mariana Fog, Egeparken 7, 4862 Guldborg Matr.nr. 28h Soesmarke By, Majbølle

Høring, orientering og underretning om afgørelse:

Nedenstående er blevet hørt eller orienteret om sagen i perioden 4. december 2025 til den 19. januar 2026 samt underrettet om afgørelse.

Anlægsejerne ovenfor.

## Naboer til anlæg:

28n, 28r	Soesmarke By, Majbølle
28a	Soesmarke By, Majbølle
27c	Soesmarke By, Majbølle
28l	Soesmarke By, Majbølle
28m, 28p	Soesmarke By, Majbølle
28d	Soesmarke By, Majbølle
28o	Soesmarke By, Majbølle
27m	Soesmarke By, Majbølle
28q	Soesmarke By, Majbølle
28f	Soesmarke By, Majbølle
27b	Soesmarke By, Majbølle
27e, 27q	Soesmarke By, Majbølle
27d	Soesmarke By, Majbølle
28c	Soesmarke By, Majbølle
29b	Soesmarke By, Majbølle

Følgende myndigheder og organisationer:

Landbrug- og Fiskeristyrelsen CVR 39097176

Søfartsstyrelsen, herunder Havplansekretariatet, CVR 29831610

Miljøstyrelsen CVR 25798376

Slot- og Kulturstyrelsen, CVR 34072191

Beredskabsstyrelsen – Sikre Farvande, CVR 52990319  
Kystdirektoratet CVR 25798376  
SGAV - CVR 20814616  
Danmarks Naturfredningsforening, CVR 60804214  
Friluftsrådet, CVR 56230718  
Danmarks Sportsfiskerforbund CVR 37099015  
Museum Lolland-Falster CVR 32103316  
Ejendomsforeningen Danmark, CVR 10390214  
Sommerhusejernes Landsforening, CVR 34404690  
Geodatastyrelsen, CVR 62965916  
Dansk Ornitologisk Forening, København, CVR 54752415  
Dansk Ornitologisk Forening, Guldborgsund, CVR 30228820

## **BILAG 2 - GENNEMGANG AF SAGEN**

Som nævnt modtog Natur- og Miljøafdelingen ansøgning, herunder VVM-ansøgnings-skema, vedr. vedligeholdelse mm. af kystsikring fra repræsentant for ansøgere på ejendommene den 19. juni 2025. Supplerende oplysninger er løbende fremsendt til og med den 20. november 2025.

Det ansøgte omfatter renovering af eksisterende dige på ca. 130 m. Stenene vil blive lagt ovenpå eksisterende stensætning op af træspuns mod land, der står vinkelret på terrænet. Stensætningen har en profil på 45 grader, dvs. en hældning på 1:1. Sten størrelsen er oplyst til at være 30-60 cm i diameter. Ansøger har oplyst, at anlægget har eksisteret siden 2004. Skråningsbeskyttelsen (stensætningen) er registreret i Kystatlas. Levetiden for anlægget er oplyst til 50 år.

Kystbeskyttelsesprojektet vil beskytte 4 ejendomme mod erosion. Ifølge Kystatlas er der lille risiko for erosion nemlig 0,05 m pr. år samt lille risiko for akut erosion. Dige-kronen vil være ca. i kote 1 m DVR 90. Bredden fra træspuns til det yderste af stensætningen er ca. 1 m.

Guldborgsund Kommune har udarbejdet notat vedr. VVM-screening og væsentlighedsvurdering bl.a. i forhold til Natura 2000 og bilag IV arter. Guldborgsund Kommune afholdt høring, i henhold til kystbeskyttelseslovens § 5, i perioden 4. december 2025 til den 19. januar 2026 samt underrettet om afgørelse.

Der er indkommet 1 høringssvar, jf. afsnit nedenfor.

### Besigtigelse

Guldborgsund Kommune har sammen med Kim Busk Jensen besigtiget området omkring det ansøgte kystbeskyttelses-anlæg den 13. marts og den 12. november 2025. Guldborgsund Kommune vejledte bl.a. i ansøgningsprocedure og -proces.

### Lovgivning og proces

Det er Kommunen, der træffer afgørelse i sager om kystbeskyttelse, jf. § 3 i kystbeskyttelsesloven<sup>10</sup>. Formålet med kystbeskyttelse er, ifølge loven, at beskytte mennesker og ejendom ved at reducere risikoen for oversvømmelser eller kystnedbrydning fra havet, fjorde eller andre dele af søterritoriet.

Øvrige love – bl.a. naturbeskyttelsesloven:

Strandbeskyttelseslinje: Kystbeskyttelses-anlægget ligger indenfor strandbeskyttelseslinjen, hvorfor Guldborgsund Kommune har foretaget vurdering af dette. Der må ikke foretages ændring i tilstanden af strandbredder eller af andre arealer, der

---

<sup>10</sup> Lov om kystbeskyttelse, lovbekendtgørelse nr. 245 af 28. februar 2025.

ligger mellem strandbredden og strandbeskyttelseslinjen, jf. NBL § 15, stk. 1. Bestemmelsen gælder dog ikke for diger, høfder, bølgebrydere og andre anlæg og foranstaltninger, jf. BKG nr. 927 af 27. juni 2016. I forbindelse med meddelelse af tilladelse efter Kystbeskyttelsesloven skal de hensyn, som strandbeskyttelseslinjen varetager, indgå som et hensyn, der skal afvejes ligesom de andre hensyn i Kystbeskyttelseslovens formålsbestemmelse. Det er fx offentlighedens adgang, kystlandskabs- og terrænændringer, beplantning, hegning.

Før der træffes afgørelse i medfør af kystbeskyttelseslovens § 3, (lovtekst står med *kursiv skrift*), skal Guldborgsund Kommune:

- Jf. miljøvurderingsloven:  
VVM-screene: - træffe afgørelse om, der er behov for at udarbejde en miljøkonsekvensrapport, da projektet ikke må have væsentlig indvirkning på miljøet (VVM). Projektet er omfattet af miljøvurderingslovens § 16 bilag 2, nr. 10 k<sup>11</sup>, "kystanlæg til modvirkning af erosion og maritime vandbygningskonstruktioner, der kan ændre kystlinjerne, som fx skråningsbeskyttelser, strandhøfder og diger, dæmninger, moler, bølgebrydere og andre konstruktioner til beskyttelse mod havet bortset fra vedligeholdelse og genopførelse af sådanne anlæg". Screeningens skal indeholde gennemgang af kriterierne i bilag 6 i miljøvurderingsloven, se nedenfor.

samt:

- Jf. kysthabitatbekendtgørelsen:  
- foretage en vurdering af, om projektet i sig selv eller i forbindelse med andre projekter, herunder tidligere gennemførte projekter, væsentligt kan påvirke et internationalt naturbeskyttelsesområde eller visse arter, samt om projektet vil beskadige eller ødelægge yngle- eller rasteområder i det naturlige udbredelsesområde for de dyrearter, der er optaget i habitatdirektivets bilag IV, eller ødelægge de plantearter, som er optaget i habitatdirektivets bilag IV i alle livsstadier, jf. §§ 3 og 7 i kysthabitatbekendtgørelsen<sup>12</sup>.  
Hvis projektet kan påvirke et Natura 2000-område væsentligt, skal der foretages en konsekvensvurdering.  
Der er i denne sammenhæng ikke forskel på, om projektet foregår i eller uden for et Natura 2000-område. Det afgørende er, om projektet eventuelt vil kunne påvirke de arter og naturtyper væsentligt, som området er udpeget for, jf. afsnit 4.4. i Habitatvejledning; vejledning nr. 9925 fra 11-11-2020.

Vurdere Bilag IV-arter: - Tilsvarende skal der, før der træffes afgørelse, foretages en vurdering af, om projektet kan beskadige eller ødelægge yngle- eller rasteområder i det naturlige udbredelsesområde for de dyrearter, der er optaget på habitatdirektivets bilag IV eller ødelægge de plantearter, som er optaget i habitatdirektivets bilag IV, jf. § 10 i Habitatbekendtgørelsen.  
Derudover må de dyrearter, der er optaget på bilag IV, ikke forsætligt forstyrres med skadelig virkning for arten eller bestanden. Forbuddet gælder i forhold til alle livsstadier af de omfattede dyrearter, jf. § 29a i Naturbeskyttelseslovens<sup>13</sup>.

Guldborgsund Kommune træffer afgørelserne, om hvorvidt der skal foretages konsekvensvurderinger af projektet, på baggrund af ansøgers ansøgningsmateriale samt VVM-screeningsskema samt eventuelle høringssvar modtaget under

<sup>11</sup> Bekendtgørelse nr. 4 af 3. januar 2023 om miljøvurdering af planer og programmer og af konkrete projekter (Miljøvurderingsloven, VVM).

<sup>12</sup> Bekendtgørelse om administration af internationale naturbeskyttelsesområder samt beskyttelse af visse arter for at vidt angår kystbeskyttelsesforanstaltninger samt etablering og udvidelse af visse anlæg på søterritoriet, nr. 654 af 19-05-2020

<sup>13</sup> Lovbekendtgørelse nr. 927 af 28-06-2024 af lov om naturbeskyttelse

høringen. Som nævnt har Guldborgsund Kommune derudover udført tjek af observationer af naturtyper og arter på Danmarks Miljøportal's naturdatabase, udarbejdet VVM-screening af miljøforhold på og omkring anlægsområde, jf. vedlagte VVM-screening. Desuden har Guldborgsund Kommune udarbejdet væsentligheds-vurdering i forhold til udpegningsgrundlag for Natura 2000 herunder vurdering af eventuel skade mv. på bilag IV arter.

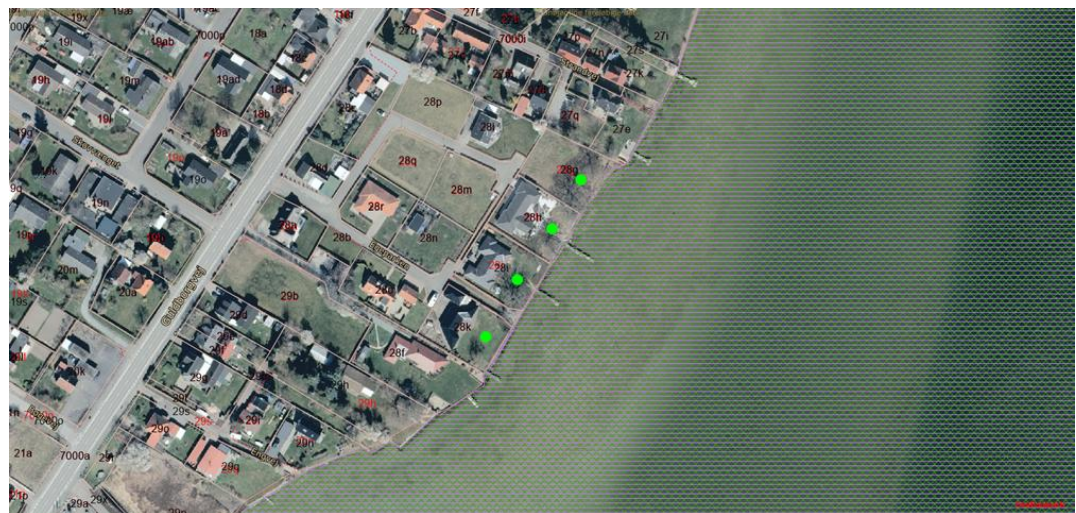
### **BILAG 3 – HØRING/ORIENTERING**

Guldborgsund Kommune har gennemført høring/orientering af ansøgningsmateriale samtidig med offentliggørelse med en frist på mindst 4 uger for indsendelse af bemærkninger.

Der indkom høringssvar fra Styrelsen for Fødevarer, Landbrug og Fiskeri, der ikke havde bemærkninger til det ansøgte.

Kystbeskyttelsesområdet er på baggrund af høringen ikke ændret.

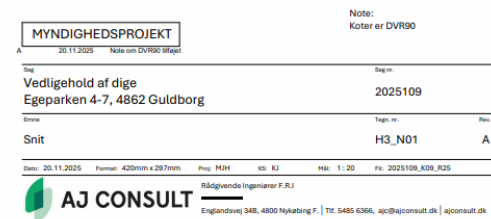
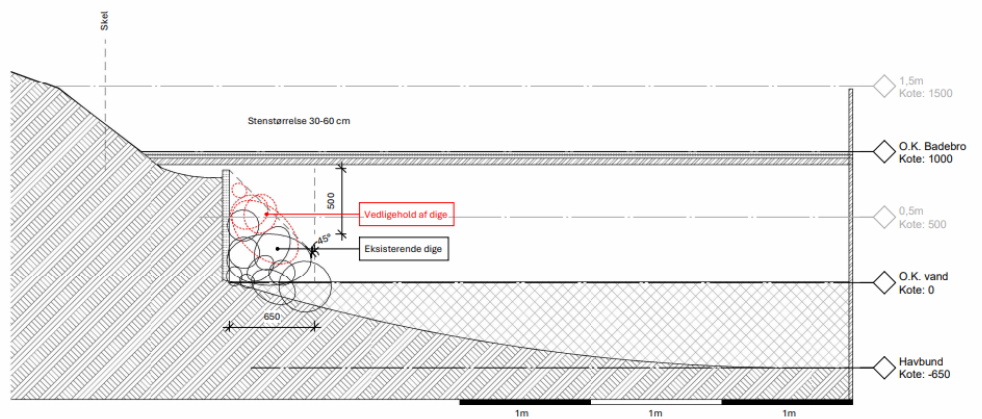
### **BILAG 4 - KORT OG TEGNINGER OVER PROJEKTET**



De fire ejendomme er angivet med grøn prik. Natura 2000-området er angivet med skraveret signatur.



Området ud for de fire ejendomme, hvorstensætningen renoveres, er angivet med grå signatur – Fra ansøgningsmaterialet



Snittegning af renoveringen afstensætningen – Fra ansøgningsmaterialet

### Bilag 5 – Udpegningsgrundlag for Natura 2000-område nr. 173 Smålandsfarvandet og Guldborgsund med kyster (H152, F82, F83, F85, F86)

Natura 2000-området består overvejende af et marint areal. Landarealet udgøres af en mere eller mindre bred strimmel land langs det afgrænsede marine område. Strandenge med deres salttålende plantearter findes typisk som langstrakte bånd i kystlinjen. Bag disse, hvor kalkholdigt trykvand træder frem, optræder flere steder rigkær, og i baglandet, på morænejorden, af og til kalkoverdrev (jf. basisanalysen for Natura 2000-området).

Udpegningsgrundlag for habitatområde H152 Smålandsfarvandet nord for Lolland, Guldborgsund, Bøtø Nor og Hyllekrog-Rødsand		
<b>Naturtyper:</b>	Sandbanke (1110) Vadeflade (1140) *Kystlaguner og strandsøer (1150) Større lavvandede bugter og vige (1160) Rev (1170) Strandvolde med enårige planter (1210) Strandvolde med flerårige planter (1220) Kystklinte/klippe (1230) Enårig strandengsvegetation (1310) Strandenge (1330) Forklit (2110) Hvid klit (2120) *Grå/grøn klit (2130) Klitlavning (2190)	Søbred med små urter (3130) Kransnålalge-sø (3140) Næringsrig sø (3150) Brunvandet sø (3160) *Kalkoverdrev (6210) *Surt overdrev (6230) Tidvis våd eng (6410) Urtebræmme (6430) Rigkær (7230) Bøg på mor (9110) Bøg på muld (9130) Bøg på kalk (9150) Ege-blandskov (9160) *Skovbevokset tørvemose (91D0) *Elle- og askeskov (91E0)
		* angiver prioriteret naturtype eller art
<b>Arter:</b>	Skæv vindesnegl (1014) Sumpvindelsnegl (1016) Stor vandsalamander (1166) Bredøret flagermus (1308) Damflagermus (1318)	Marsvin (1351) Gråsæl (1364) Spættet sæl (1365) *Eremit (5380)

Udpegningsgrundlag for fuglebeskyttelsesområde F86 Guldborgsund		
<b>Arter:</b>	Havørn (ynglende/trækfugl) Klyde (ynglende) Rødrygget Tornskade (ynglende) Rørhøg (ynglende) Grågås (trækfugl) Hvinand (trækfugl)	Knopsvane (trækfugl) Sangsvane (trækfugl) Stor Skallesluger (trækfugl) Taffeland (trækfugl) Troidand (trækfugl)